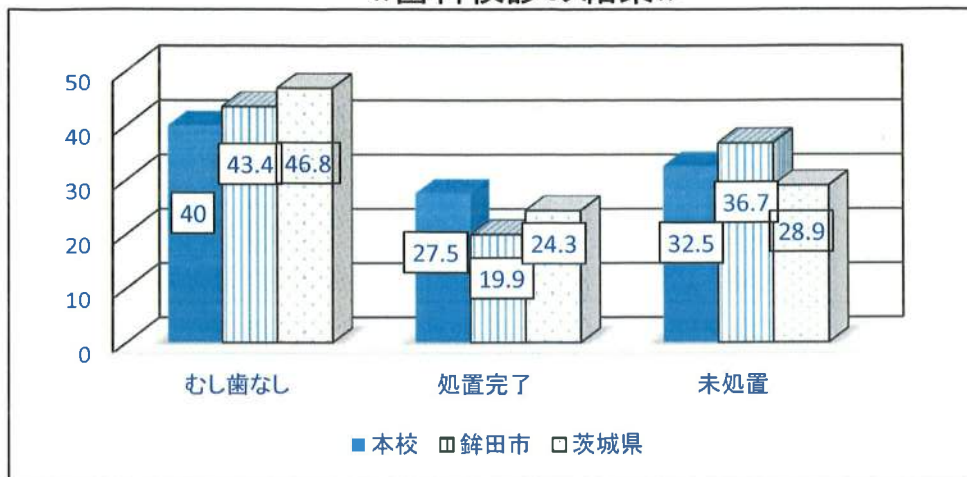


【定期健康診断の結果】

《歯科検診の結果》

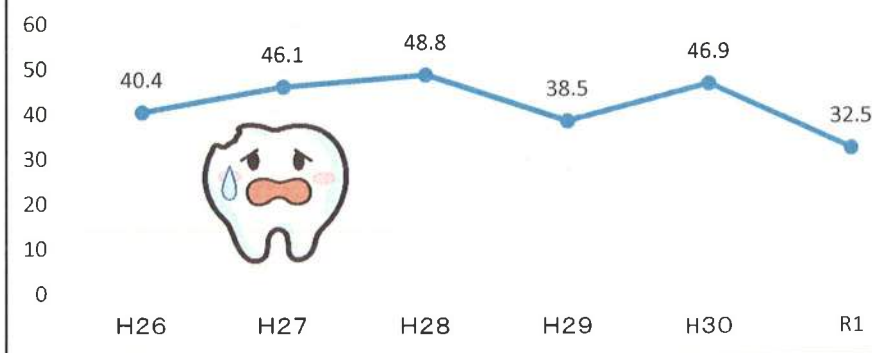


歯科検診では、むし歯が全くない児童が40%でした。

むし歯の未処置の児童も32.5%と減少し、県平均よりは上回ったものの、銚田市平均よりは下回りました。ただ、親の目が届かなくなる高学年になると、みがき方が雑になり、歯肉炎になりそうな児童やむし歯がある児童が増えてきているようです。

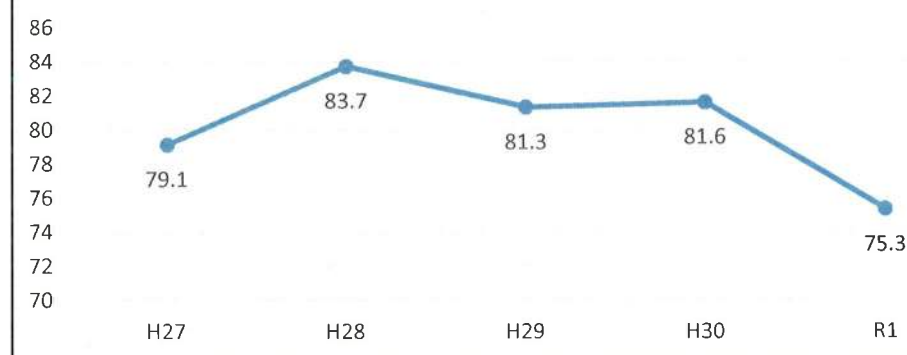
学校歯科医の石崎先生のお話にもありましたが、高学年になっても、たまにはお子さまの口の中の様子を観察してみてください。

むし歯の未処置者の年次推移



《視力検査の結果》

1.0以上見える児童の年次推移



視力検査の結果、A(1.0見える)児童が75.3%でした。県や銚田市の平均は上回っているものの、年々Aの児童が減ってきているのが上のグラフからわかります。学校でも学習時の姿勢や前髪の長さなどの指導を継続していきます。ご家庭でも、テレビやゲームを見る時間、姿勢、照明環境などにご配慮ください。

令和元年度 定期健康診断結果

1 体位について

	男子			女子	
	身長	体重		身長	体重
1年生	116.5	21.4	全国	115.6	20.9
	116.3	21.6	茨城県	115.6	21.2
	△117.8	△23.9	本校	△116.5	△22.3
2年生	122.5	24.1	全国	121.5	23.5
	122.3	24.3	茨城県	121.4	23.7
	△123.0	▼23.5	本校	▼121.3	▼21.8
3年生	128.1	27.2	全国	127.3	26.4
	128.6	28.1	茨城県	127.3	26.8
	▼126.5	△29.2	本校	▼124.3	▼22.5
4年生	133.7	30.7	全国	133.4	30.0
	133.5	31.1	茨城県	133.8	30.5
	△136.0	△36.1	本校	▼132.7	▼28.6
5年生	138.8	34.1	全国	140.1	34.1
	138.8	34.6	茨城県	140.2	34.6
	▼138.3	▼34.1	本校	△143.5	△34.8
6年生	145.2	38.4	全国	146.8	39.1
	145.6	39.9	茨城県	147.4	40.5
	▼141.8	▼34.6	本校	▼144.0	▼40.4

※△:茨城県平均より上回っている

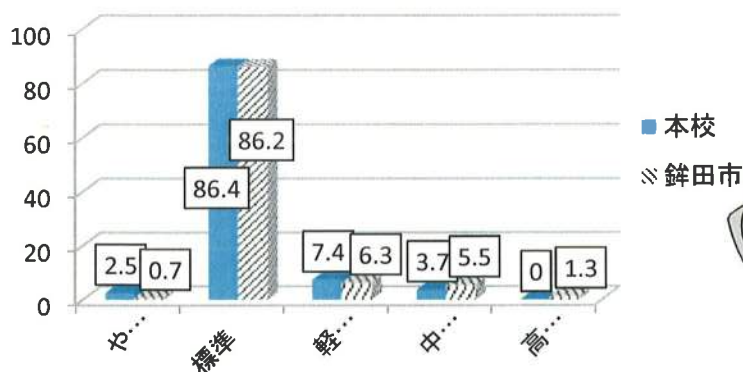
身長・体重において茨城県平均を上回っていたのは、男子は1年生と4年生でした。女子は、1年生と5年生でした。

2 肥満度について

やせすぎ	標準	軽度肥満	中度肥満	高度肥満
-20.1%以下	-20%~20%	20.1%~30	30.1%~50	50.1%以上
2.5	86.4	7.4	3.7	0

(%)

肥満度 銚田市平均との比較



肥満度とは、身長に応じた標準体重に比べて、どれくらい太っているか、またはやせているかを%であらわしたものである。



肥満度20%以上の肥満傾向児の出現率は銚田市が13.1%であったのと比較すると、本校は11.1%なので、やや低いといえます。しかし、年々軽度肥満と中度肥満が増えているのが気になるところです。学童期は成長期であるため、無理な減量をするのではなく、体重の増えすぎにだけ注意をしていきたいと考えています(特に長期休業中)。本校児童は外遊びが大好きなので、今後も体を動かす楽しさを感じてもらえるように支援していきたいです。